



Statens vegvesen



Byutredning Trondheim

Status

- KVV Sluppen (2009)
- KVV veg og bane Trondheim – Steinkjer (2012)
- KVV E6 sør (2012)
- Miljøpakken Trondheim (trinn 1, trinn 2,) (2009–)
- Bymiljøavtale Trondheim (2016)

Nullvekstmålet – tiljublet, men mangelfullt utredet

Publisert 24.08.2016

For vel fire år siden formulerte NTP-sekretariatet at kollektivtrafikk, gåing og sykling må ta veksten i persontransporten i de større byområdene. Denne formuleringen er senere blitt kalt Nullvekstmålet, og har blitt en gjenganger i politiske og planfaglige dokumenter. I siste grunnlagsdokument for NTP (2018–2029) er begrepet benyttet 51 ganger.



AV ARVID STRAND
Forsker I, Transportøkonomisk institutt (TOI).
ast@toi.no

I lys av dette er det påfallende at begrepet i beskjeden grad er klargjort; både hvilke områder det skal gjelde for, og hvordan det skal avgjøres om det realiseres.

KRONIKK



Det er uklart hvilke geografiske områder Nullvekstmålet skal omfatte, skriver Strand.

Foto: Are Wormnes.

Kanskje er disse manglene årsak til at omfanget av studier som prøver å dokumentere i hvilken grad landets byområder evner å realisere målet, er svært beskjeden. Behovet for slike studier synes stort.

NTP-sekretariatet introduserte Nullvekstmålet

Transportetatene og Avinor presenterte sitt forslag til NTP (Nasjonal transportplan) 2014–2023 29. februar 2012. I dette dokumentet ble det foreslått en tredelt samferdselspolitikk; én for de største byområdene, én for regionene og én for områdene mellom byer og landsdeler. I omtalen av de største byområdene, heter det (s. 6) at i disse områdene:

Nullvekstmålet

Veksten i persontransporten skal tas med kollektivtrafikk, sykling og gåing

- Måles i transportarbeid og 1.1.2016 er utgangspunkt
- Alle personbilreiser (inkl. lav- og nullutslippsbiler) som har enten start eller sluttpunkt i Trondheim kommune inngår
- Gjennomgangstrafikk er unntatt fra målsettingen
- Godstransport og mobile tjenesteytere inngår ikke
- Trafikkutviklingen registreres ved årlige reisevaneundersøkelser (RVU) i kombinasjon med tellepunkter på vegnettet (trafikkindeks).





Ambisjon

- Byutredningen skal svare ut utredningsbehovet knyttet til inngåelse av bymiljøavtaler, og gi et samlet bilde av utfordringene i Trondheim
- Utredningen skal belyse hvilke tiltak som er nødvendige for å nå målet om at veksten i persontransporten skal tas av kollektivtrafikk, sykling og gåing (også kalt nullvekstmålet for personbiltrafikken)
- Ambisjonen er å utarbeide et omforent faglig grunnlag for reforhandling av bymiljøavtale i 2018

IKKE EN PLAN, MEN ET FAGLIG GRUNNLAG FOR EN PLAN



Metodikk

- Utredningen skal faglig gjennomføres med KVV-lignende metodikk, men ha en enklere tilnærming enn KVV
- Det viktigste prosjektutløsende behovet er knyttet til nullvekstmålet for personbiltrafikken
- Analysene og beskrivelsene skal så langt som mulig ta utgangspunkt i eksisterende data og utredninger





Innhold

- Beskrivelse av **dagens situasjon, forventet utvikling** og utfordringer (trafikk, klimagassutslipp, arealutvikling, luftforurensning, trafiksikkerhet m.m.)
- **Behovsanalyse** knyttet til nullvekstmålet ved analyser av flere mulige tiltakspakker for å nå nullvekstmålet i personbiltrafikken. Alle typer av lokale tiltak skal inngå, uavhengig av hvilket forvaltningsnivå som er ansvarlig
- **Næringslivstrafikk og gjennomgående transport** skal ivaretas
- Byutredningen skal ta hensyn til trafikken som genereres i **hele det funksjonelle bo- og arbeidsmarkedsområdet**
- Det skal gjennomføres **transportanalyser og samfunnsøkonomiske beregninger** av de ulike pakkene av tiltak
- Det skal **ikke konkluderes med én anbefaling** i utredningen. Hvilke tiltak som skal gjennomføres avgjøres gjennom forhandlingene om bymiljøavtale

Avgrensninger

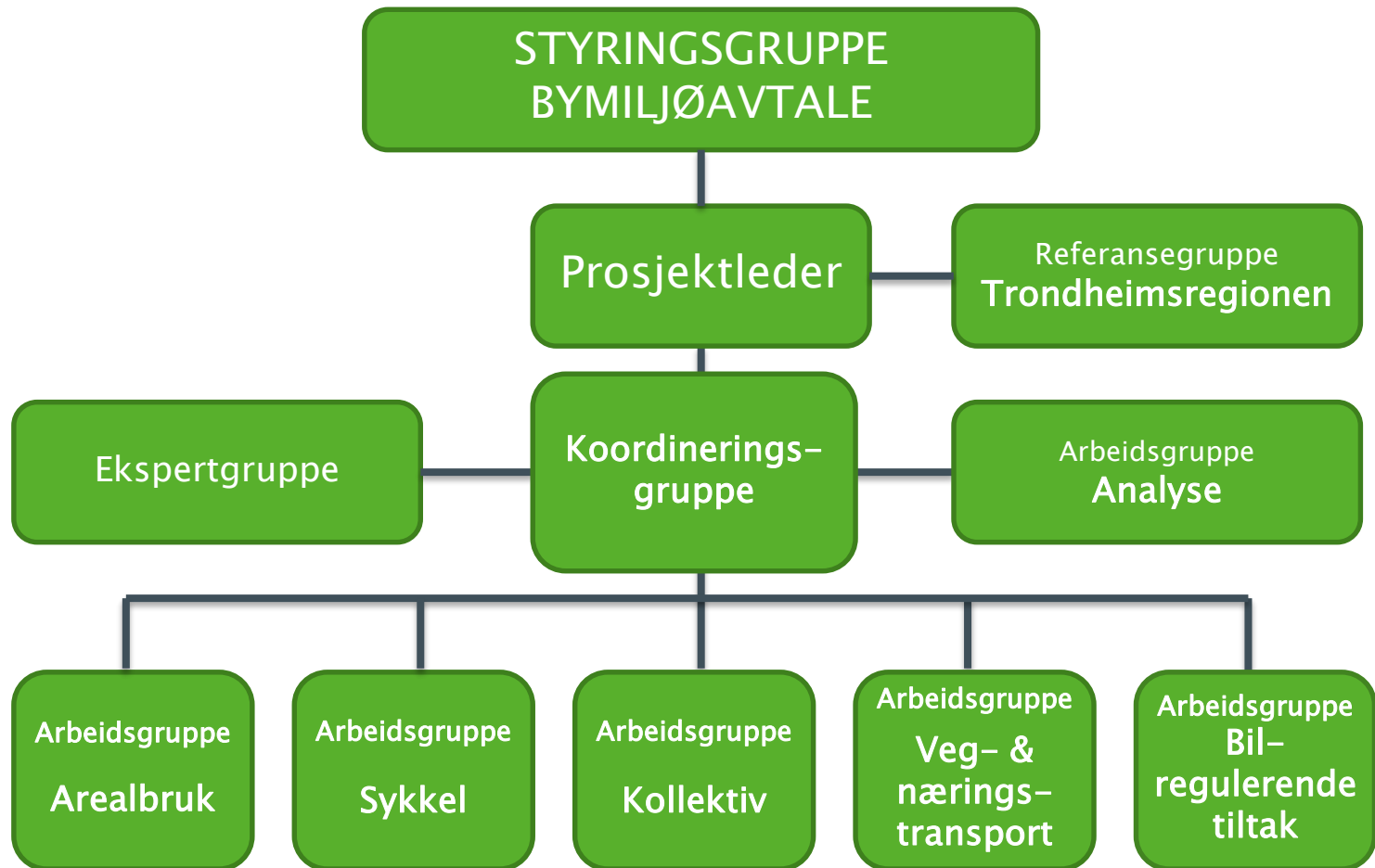
- Geografisk:
 - «*Bymiljøavtalen bør avgrenses til et geografisk [område] der det er relevant og rasjonelt å legge til grunn nullvekstmålet for persontransport med bil.*»
«*Byutredningen må ta hensyn til trafikken som genereres i hele det funksjonelle bo- og arbeidsmarkedsområdet.*»
 - Skille mellom **Analyseområde** og **Tiltaksområde**
- Analyseperiode:
 - «*Tidsperspektivet for analysene i byutredningene er 2030, dvs. planperioden for NTP, men byutredningen skal også sees i et mer langsiktig perspektiv.*»
 - Tidsperspektiv 2030 og 2050 med hovedvekt på 2030

Organisering av arbeidet

- Arbeidet med byutredningen skal skje lokalt i samarbeid mellom Statens vegvesen, Jernbaneverket, aktuelle fylkeskommuner og kommuner
- Sekretariatet for Miljøpakken skal involveres
- Statens vegvesen Region midt skal ha ansvaret for å lede arbeidet
- Styringsgruppen for bymiljøavtalen i Trondheim skal fungere som styringsgruppe for byutredningen
- Regionrådet i Trondheimsregionen foreslås som referansegruppe



Forslag til organisering





Tidsplan & forventninger

Frist for ferdigstillelse av utredningen er 15. desember 2017

- Trondheimsregionen orienteres når det er ønskelig.
- Det er ønskelig at kommunene vurderer eventuelle tiltak som kan bidra til å nå nullvekstmålet som innspill til byutredningen.

